

ส่วนที่ ๒

ยุทธศาสตร์องค์กรปกครองส่วนท้องถิ่น

๑. ความสัมพันธ์ระหว่างแผนพัฒนาระดับมหภาค

๑.๑ แผนยุทธศาสตร์ชาติ ๒๐ ปี

ยุทธศาสตร์ที่ ๑ เศรษฐกิจและสังคมไทยมีการพัฒนาอย่างมั่นคงและยั่งยืน

ยุทธศาสตร์ที่ ๒ เศรษฐกิจขยายตัวด้วยการค้าส่งค้าปลีกและเศรษฐกิจดิจิทัลที่เข้มข้นขึ้น

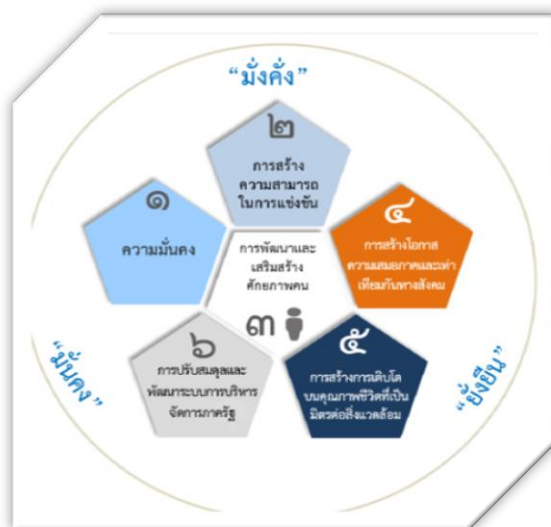
ยุทธศาสตร์ที่ ๓ คนไทยมีศักยภาพและสามารถปรับตัวรองรับบริบทการพัฒนาในอนาคต

ยุทธศาสตร์ที่ ๔ สังคมไทยมีความเป็นธรรม มีความเหลื่อมล้ำน้อย

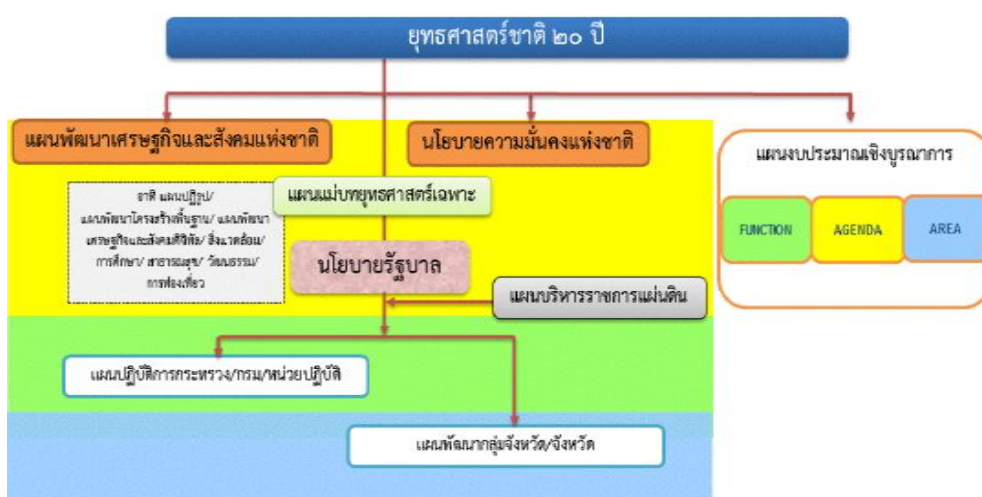
ยุทธศาสตร์ที่ ๕ เศรษฐกิจและสังคมพัฒนาอย่างเป็นมิตรกับสิ่งแวดล้อม

ยุทธศาสตร์ที่ ๖ ระบบการบริหารภาครัฐมีประสิทธิภาพ ทันสมัย รับผิดชอบ โปร่งใส ตรวจสอบได้ และประชาชนมีส่วนร่วม

การจัดทำแผนพัฒนาท้องถิ่น ของอบต.มีความสัมพันธ์กับแผนยุทธศาสตร์ชาติ ๒๐ ปีโดยมุ่งเน้นเพื่อขับเคลื่อนการพัฒนาประเทศไปสู่ความมั่นคง มั่งคั่ง และยั่งยืน โดยแผนยุทธศาสตร์ชาติ ๒๐ ปีของประเทศไทยกำลังอยู่ระหว่างการเสนอร่างกรอบยุทธศาสตร์ชาติต่อที่ประชุมคณะกรรมการจัดทำยุทธศาสตร์ชาติ ซึ่งขณะนี้อยู่ระหว่างการดำเนินการปรับปรุงร่างกรอบยุทธศาสตร์ชาติตามมติที่ประชุมคณะกรรมการจัดทำร่างยุทธศาสตร์ชาติ โดยร่างกรอบยุทธศาสตร์ชาติ ๒๐ปี (พ.ศ. ๒๕๖๐ -๒๕๗๙) สรุปร้อยได้ ดังนี้



ความเชื่อมโยงของยุทธศาสตร์ชาติกับแผนในระดับต่างๆ



๑.๒ แผนพัฒนาเศรษฐกิจและสังคมแห่งชาติ ฉบับที่ ๑๒

- ยุทธศาสตร์ที่ ๑ การเสริมสร้างและพัฒนาศักยภาพทุนมนุษย์
- ยุทธศาสตร์ที่ ๒ การสร้างความเป็นธรรมลดความเหลื่อมล้ำในสังคม
- ยุทธศาสตร์ที่ ๓ การสร้างความเข้มแข็งทางเศรษฐกิจและแข่งขันได้อย่างยั่งยืน
- ยุทธศาสตร์ที่ ๔ การเติบโตที่เป็นมิตรกับสิ่งแวดล้อมเพื่อการพัฒนาอย่างยั่งยืน
- ยุทธศาสตร์ที่ ๕ การเสริมสร้างความมั่นคงแห่งชาติเพื่อการพัฒนาประเทศสู่ความมั่นคงและยั่งยืน
- ยุทธศาสตร์ที่ ๖ การบริหารจัดการในภาครัฐ การป้องกันการทุจริต ประพฤติมิชอบและธรรมาภิบาลในสังคมไทย
- ยุทธศาสตร์ที่ ๗ การพัฒนาโครงสร้างพื้นฐานและระบบโลจิสติกส์
- ยุทธศาสตร์ที่ ๘ การพัฒนาวิทยาศาสตร์ เทคโนโลยี วิจัย และนวัตกรรม
- ยุทธศาสตร์ที่ ๙ การพัฒนาภาค เมือง และพื้นฐานเศรษฐกิจ
- ยุทธศาสตร์ที่ ๑๐ ความร่วมมือระหว่างประเทศเพื่อการพัฒนา

๑.๓ แผนพัฒนาภาค/แผนพัฒนากลุ่มจังหวัด/แผนพัฒนาจังหวัด

๑.๓.๑ ยุทธศาสตร์การพัฒนาจังหวัดเพชรบุรี (พ.ศ.๒๕๖๑ - ๒๕๖๕)

แผนพัฒนาจังหวัดเพชรบุรี (พ.ศ.๒๕๖๑-๒๕๖๕)

วิสัยทัศน์

“เมืองเศรษฐกิจพอเพียงต้นแบบ และเมืองน่าอยู่ น่ากิน น่าเที่ยวระดับประเทศ”

พันธกิจ

๑. เสริมสร้างขีดความสามารถของจังหวัดรองรับการแข่งขัน รองรับการพัฒนาตามทิศทางการพัฒนาประเทศไทยที่มั่นคง มั่งคั่ง ยั่งยืน เป็นประเทศที่พัฒนาแล้ว
๒. เสริมสร้างความพร้อมของอุตสาหกรรมการท่องเที่ยวที่เข้มแข็ง เป็นมิตรกับสิ่งแวดล้อมและสร้างรายได้สู่ชุมชน สร้างงาน อาชีพแก่ประชาชน สร้างเศรษฐกิจจังหวัด
๓. ส่งเสริม สนับสนุนการพัฒนาการเกษตร และเกษตรอุตสาหกรรมก้าวหน้าแบบครบวงจรให้มีศักยภาพในการผลิตที่มีคุณภาพ
๔. เสริมสร้างสังคมคุณภาพ ให้มีสุขภาวะ เรียบรู้และปรับตัวได้อย่างมีศักยภาพในการจัดการตนเองเป็นชุมชนพอเพียง ประชาชนมีความมั่นคงในชีวิตเป็นชุมชน ปลอดภัย อบอุ่น น่าอยู่
๕. อนุรักษ์ทรัพยากรธรรมชาติและสิ่งแวดล้อมและการบริหารจัดการ โดยการมีส่วนร่วมของทุกภาคส่วน
๖. พัฒนาโครงสร้างพื้นฐานทางการคมนาคมและระบบโลจิสติกส์รองรับการพัฒนาเศรษฐกิจ สังคม ความมั่นคง และคุณภาพชีวิต
๗. พัฒนาระบบการบริหารจัดการภาครัฐให้มีความทันสมัย ธรรมาภิบาล พัฒนาขีดสมรรถนะบุคลากรภาครัฐทุกระดับให้มีความพร้อมรองรับยุทธศาสตร์จังหวัด และทิศทางการพัฒนาประเทศ

เป้าประสงค์รวม

๑. ผลิตภัณฑ์มวลรวมเฉลี่ยระดับจังหวัดในด้านการเกษตร การท่องเที่ยว การค้า การลงทุน เติบโตอย่างต่อเนื่อง
๒. การกระจายรายได้มีความเท่าเทียมกันมากขึ้น บริการทางสังคมมีคุณภาพการพัฒนาทาง เศรษฐกิจและสังคมเป็นอย่างดีทั่วถึงทั้งจังหวัด ความเหลื่อมล้ำทางเศรษฐกิจและสังคมลดลง
๓. ประชาชนมีคุณภาพ มีวิถีชีวิตเรียบง่าย ยึดหลักปรัชญาเศรษฐกิจพอเพียงเป็นฐานในการ ดำเนินชีวิต มีความสุข มีขีดความสามารถในการพึ่งพาตนเองได้สูง
๔. จังหวัดเพชรบุรีสามารถรักษาความมั่นคงของฐานทรัพยากร สร้างสมดุลระหว่างการอนุรักษ์ และการใช้ประโยชน์อย่างยั่งยืนและเป็นธรรม ขับเคลื่อนสู่เศรษฐกิจและสังคมที่เป็นมิตรต่อ สิ่งแวดล้อม มีขีดความสามารถในการรับมือภัยพิบัติและการเปลี่ยนแปลงสภาพภูมิอากาศ ประสิทธิภาพและธรรมาภิบาลในการบริหารจัดการทรัพยากรธรรมชาติและสิ่งแวดล้อมและ การบริหารจัดการน้ำให้สมดุล

ประเด็นยุทธศาสตร์

๑. การพัฒนาความมั่นคงด้านเศรษฐกิจจากฐานการท่องเที่ยว การค้า การบริการและ การเกษตรแบบครบวงจร

กลยุทธ์

- ๑.๑ ยกกระตือรือร้นการค้าการลงทุน การบริการของจังหวัดรองรับการเติบโตของเมือง การเปิด ประชาคมอาเซียนและการขยายตัวของเมืองหลวง และปริมณฑล
- ๑.๒ พัฒนาโครงสร้างพื้นฐาน และสาธารณูปโภคของจังหวัด รองรับการค้าทางเศรษฐกิจ และการพัฒนาเมือง
- ๑.๓ พัฒนาอุตสาหกรรมการท่องเที่ยวที่เข้มแข็ง มีคุณภาพ มีเอกลักษณ์ และแข่งขันได้
- ๑.๔ พัฒนาการเกษตรแบบครบวงจร เชื่อมโยงอุตสาหกรรมเกษตร และการเติบโตที่เป็นมิตร กับสิ่งแวดล้อม
- ๑.๕ พัฒนาสภาพแวดล้อมเมืองรองรับการท่องเที่ยว การเชื่อมโยงเมืองกับนานาชาติ และการ เติบโตสู่ประเทศที่พัฒนาแล้ว
- ๑.๖ พัฒนาการบริการแห่งรัฐรองรับการขับเคลื่อนโมเดลเศรษฐกิจไทยแลนด์ ๔.๐ และรองรับ สังคมดิจิทัล

- ๒) การ เสริมสร้างความมั่นคง ความสงบเรียบร้อย และสังคมคุณภาพที่พึ่งตนเองได้ด้วย ศาสตร์พระราชา

กลยุทธ์

- ๒.๑ พัฒนาชุมชนเข้มแข็งพึ่งตนเองได้ และส่งเสริมการสร้างและขยายระบบสวัสดิการชุมชน ทุนชุมชนสวัสดิการสังคม เพื่อร่วมสร้างสังคมเมืองเพชรบุรีน่าอยู่ พึ่งตนเองได้
- ๒.๒ เสริมสร้างความพร้อมของจังหวัดให้มีศักยภาพในการเป็นเมืองแห่งการเรียนรู้ พร้อมรับการ เปลี่ยนแปลงก้าวสู่สากล
- ๒.๓ เสริมสร้างความมั่นคงและความสงบเรียบร้อยด้วยกลไกชุมชน หมู่บ้าน และการ บูรณาการ ภาครัฐเพื่อความมั่นคงของพื้นที่แบบเข้มแข็ง และทันสมัย
- ๒.๔ พัฒนาระบบการรัฐลดความเหลื่อมล้ำทางสังคม เพิ่มประสิทธิภาพปฏิบัติการเชิงรุกของภารกิจ แห่งรัฐทั่วทุกพื้นที่

๒.๕ สร้างเมืองแห่งสุขภาวะที่เข้มแข็ง เพื่อประชาชนสุขภาพดี และอยู่ดีมีสุขด้านกลไกชุมชน และความฉลาดรู้ของตนเองอย่างเท่าทัน

๒.๖ ส่งเสริมธรรมาภิบาลในหน่วยงานรัฐที่มีความเข้มแข็ง และสร้างสรรค์สังคมเพชรบุรีที่ซื่อตรง โปร่งใส

๓) การบริหารจัดการทรัพยากรธรรมชาติสิ่งแวดล้อม อย่างสมดุลและยั่งยืน กลยุทธ์

๓.๑ พัฒนาระบบการจัดการและการใช้ประโยชน์จากทรัพยากรธรรมชาติและสิ่งแวดล้อมให้ ยั่งยืนตลอดทั้งต้นน้ำ กลางน้ำ ปลายน้ำ

๓.๒ พัฒนาระบบการบริหารจัดการสาธารณสุขให้มีมาตรฐาน รองรับการพัฒนาทางเศรษฐกิจ และการดูแลสุขภาพชีวิตประชาชน

๓.๓ พัฒนาสภาพแวดล้อมให้น่าอยู่ สะอาด ร่มรื่น ด้วยธรรมชาติ และการจัดการในระดับสากล

๓.๔ ส่งเสริมการจัดการพลังงานที่ยั่งยืน และการใช้ประโยชน์อย่างรู้คุณค่ารองรับการพัฒนา เศรษฐกิจและการเสริมสร้างคุณภาพชีวิต และการเป็นมิตรกับสิ่งแวดล้อม

๑.๓.๒ ยุทธศาสตร์การพัฒนากลุ่มจังหวัดภาคกลางตอนล่าง ๒ (พ.ศ. ๒๕๕๗ - พ.ศ. ๒๕๖๐)

จากการวิเคราะห์ศักยภาพด้านเศรษฐกิจ สังคม ทรัพยากรธรรมชาติและสิ่งแวดล้อมของกลุ่ม จังหวัดภาคกลางตอนล่าง ๒ ประกอบกับการพิจารณาจากความต้องการของภาคประชาชน สภาพแวดล้อม ทั้งภายในและภายนอกของกลุ่มจังหวัด (SWOT) จากการมีส่วนร่วมของทุกภาคส่วนในกลุ่มจังหวัด ได้แก่ ภาคประชาชน ภาคธุรกิจ เอกชน และภาครัฐโดยคำนึงถึงความเชื่อมโยงสอดคล้องกับแนวนโยบายของรัฐบาล ยุทธศาสตร์ระดับชาติ ยุทธศาสตร์ระดับภาค สามารถจัดทำแผนพัฒนากลุ่มจังหวัด และกำหนดประเด็น ยุทธศาสตร์กลุ่มจังหวัดภาคกลางตอนล่าง ๒ ได้ดังนี้

วิสัยทัศน์กลุ่มจังหวัดภาคกลางตอนล่าง ๒ (พ.ศ. ๒๕๖๑ - ๒๕๖๕)

การกำหนดวิสัยทัศน์ พันธกิจ เป้าประสงค์และประเด็นยุทธศาสตร์ของกลุ่มจังหวัด จากการรับฟัง ความคิดเห็นของทุกภาคส่วนของภาคีการพัฒนา และเป็นไปตามศักยภาพและปัญหาของกลุ่มจังหวัด โดยคำนึงถึงความสอดคล้องและความสามารถในการขับเคลื่อนนโยบายของรัฐบาล แผนพัฒนาเศรษฐกิจ และสังคมแห่งชาติฉบับที่ ๑๒ และกรอบยุทธศาสตร์ชาติ ๒๐ ปี ให้บรรลุเป้าหมายในภาพรวม

“เป็นฐานการผลิตภาคการเกษตรและอาหารปลอดภัย อุตสาหกรรมที่เป็นมิตรต่อสิ่งแวดล้อม แหล่งท่องเที่ยวชั้นนำเชิงธรรมชาติและศิลปวัฒนธรรมอันทรงคุณค่า”

พันธกิจ

- (๑) สร้างและฟื้นฟูทุนธรรมชาติและทรัพยากรน้ำ เพื่อเป็นฐานในการลงทุนทางอุตสาหกรรม เกษตรกรรม และการท่องเที่ยว
- (๒) เพิ่มผลผลิตด้านการเกษตร อาหาร และส่งเสริมการท่องเที่ยว
- (๓) พัฒนาศักยภาพเกษตร อุตสาหกรรม และอาหารให้มีคุณภาพปลอดภัย ได้มาตรฐาน และเป็นมิตรต่อสิ่งแวดล้อม
- (๔) สร้างระบบโครงสร้างพื้นฐานเชื่อมโยงแหล่งท่องเที่ยว พื้นที่เศรษฐกิจ และการค้าชายแดน
- (๕) ลดความรุนแรงปัญหาการกัดเซาะตลิ่งและชายฝั่ง
- (๖) การบริหารจัดการน้ำอย่างยั่งยืน

ตัวชี้วัดความสำเร็จตามเป้าหมายการพัฒนาของกลุ่มจังหวัด

- (๑) โครงสร้างพื้นฐานที่เชื่อมโยงสนับสนุนการค้า การลงทุน การท่องเที่ยว อย่างครอบคลุม และเป็นระบบ (ร้อยละ ๔%)
- (๒) สินค้าเกษตร อาหารมีคุณภาพปลอดภัย และได้มาตรฐาน (ร้อยละ ๕%)
- (๓) รายได้จากการท่องเที่ยว สินค้า และบริการเพิ่มขึ้น (ร้อยละ ๑๐%)
- (๔) การกักตุนและขายฝักรับประทานได้อย่างเหมาะสมกับสภาพพื้นที่ (ร้อยละ ๒%)
- (๕) สินค้าอุตสาหกรรมสามารถแข่งขันได้และมีมาตรฐานเป็นมิตรต่อสิ่งแวดล้อม (ร้อยละ ๕%)
- (๖) เพิ่มมูลค่าผลผลิตสินค้าเกษตร (ร้อยละ ๕%)
- (๗) พื้นที่ป่าไม้ ป่าชายเลน มีความอุดมสมบูรณ์ และดำรงความหลากหลายทางชีวภาพ (ร้อยละ ๒%)
- (๘) ทุกภาคส่วนมีส่วนร่วมในการบริหารจัดการน้ำและอนุรักษ์ฟื้นฟูทางทรัพยากรธรรมชาติและสิ่งแวดล้อม (ร้อยละ ๗๕%)

ประเด็นการพัฒนาของกลุ่มจังหวัด

- ประเด็นการพัฒนาที่ ๑ เสริมสร้างและพัฒนาต้นทุนทางทรัพยากรภาคการเกษตร
- ประเด็นการพัฒนาที่ ๒ พัฒนาโครงสร้างพื้นฐานและศักยภาพสินค้าและบริการ เพื่อการท่องเที่ยว การค้า และพื้นที่ทางเศรษฐกิจ
- ประเด็นการพัฒนาที่ ๓ อนุรักษ์ทรัพยากรธรรมชาติและสิ่งแวดล้อม
- ประเด็นการพัฒนาที่ ๔ เพิ่มศักยภาพอุตสาหกรรมด้วยนวัตกรรม (innovation) และแนวคิดเศรษฐกิจสร้างสรรค์ (creative economy) อย่างยั่งยืน

ประเด็นการพัฒนา ที่ ๑	เสริมสร้างและพัฒนาต้นทุนทางทรัพยากรภาคการเกษตร
๑) วัตถุประสงค์	(๑) สินค้าเกษตร อาหารมีคุณภาพปลอดภัย และได้มาตรฐาน (๒) เพิ่มมูลค่าและผลผลิตสินค้าเกษตร (๓) ทรัพยากรสัตว์น้ำที่เพิ่มขึ้น
๒) เป้าหมายและตัวชี้วัด	(๑) ร้อยละที่เพิ่มขึ้นของผลิตภัณฑ์มวลรวมกลุ่มจังหวัดภาคการเกษตร (ร้อยละ ๒๕) (๒) ร้อยละที่เพิ่มขึ้นของสินค้าเกษตรและอาหารที่ได้คุณภาพมาตรฐาน (ร้อยละ ๒๕) (๓) ร้อยละของทรัพยากรสัตว์น้ำเพิ่มขึ้น (ร้อยละ ๑๕) (๔) ร้อยละที่เพิ่มขึ้นของมูลค่าสินค้าเกษตร (ร้อยละ ๒๕)
๓) แนวทางการพัฒนา	แนวทางการพัฒนาที่ ๑.๑ เพิ่มประสิทธิภาพการบริหารและการฟื้นฟูทรัพยากรทางการเกษตรให้คงความอุดมสมบูรณ์ แนวทางการพัฒนาที่ ๑.๒ พัฒนาระบบการผลิตและการจัดการสินค้าด้านการเกษตร

ประเด็นการพัฒนา ที่ ๒	พัฒนาโครงสร้างพื้นฐานและศักยภาพสินค้าและบริการ เพื่อการท่องเที่ยว การค้า และพื้นที่ทางเศรษฐกิจ
๑) วัตถุประสงค์	(๑) โครงสร้างพื้นฐานที่เชื่อมโยงสนับสนุนการค้า การลงทุน และการท่องเที่ยว อย่างครอบคลุม เป็นระบบ และเป็นไปตามมาตรฐาน (๒) รายได้จากการท่องเที่ยว สินค้า และบริการเพิ่มขึ้น
๒) เป้าหมายและ ตัวชี้วัด	๑) ร้อยละโครงข่ายระยะทางที่ได้รับการปรับปรุงตามมาตรฐานสามารถรองรับปริมาณ การท่องเที่ยวและการสัญจรไปได้ (ร้อยละ ๒๐) (๒) ร้อยละที่เพิ่มขึ้นของรายได้จากการท่องเที่ยว (ร้อยละ ๕๐) (๓) ร้อยละที่เพิ่มขึ้นของผู้ประกอบการผลิตภัณฑ์ชุมชน SMEs และภาคบริการ (ธุรกิจท่องเที่ยว) ที่ได้มาตรฐาน (ร้อยละ ๒๕) (๔) ร้อยละที่เพิ่มขึ้นของมูลค่าการจำหน่ายผลิตภัณฑ์กลุ่มจังหวัดฯ (ร้อยละ ๕)
๓) แนวทางการ พัฒนา	แนวทางการพัฒนาที่ ๒.๑ พัฒนาระบบโครงสร้างพื้นฐานเพื่อสนับสนุนการผลิตที่ เชื่อมโยงการค้า การลงทุน และการท่องเที่ยว แนวทางการพัฒนาที่ ๒.๒ พัฒนาศักยภาพสินค้าและบริการด้านการท่องเที่ยวของ กลุ่มจังหวัด

ประเด็นการ พัฒนาที่ ๓	อนุรักษ์ทรัพยากรธรรมชาติและสิ่งแวดล้อม
๑) วัตถุประสงค์	(๑) การกีดเซาะชายฝั่งทะเลที่ได้รับการแก้ไขอย่างเหมาะสมกับสภาพพื้นที่ (๒) พื้นที่ป่าไม้ ป่าชายเลน มีความอุดมสมบูรณ์ และความหลากหลายทางชีวภาพ (๓) ทุกภาคส่วนมีส่วนร่วมในการบริหารจัดการอนุรักษ์ฟื้นฟูทางทรัพยากรธรรมชาติและ สิ่งแวดล้อมอย่างต่อเนื่อง (๔) ปัญหาอุทกภัยและภัยแล้งลดลง
๒) เป้าหมายและ ตัวชี้วัด	(๑) ร้อยละของจำนวนผู้เข้าร่วมโครงการขับเคลื่อนการแก้ไขปัญหา ทรัพยากรธรรมชาติ (ร้อยละ ๗๕) (๒) ร้อยละของพื้นที่การกีดเซาะตลิ่งและชายฝั่งลดลงจากระดับวิกฤติลดลง(ร้อยละ ๑๐) (๓) พื้นที่ป่าไม้และป่าชายเลนเพิ่มขึ้น (ร้อยละ ๑๐) (๔) ร้อยละของเกษตรกรนอกเขตชลประทานที่ได้รับผลกระทบจากปัญหาน้ำแล้งลดลง (ร้อยละ ๕) (๕) ร้อยละของขยะมูลฝอยของชุมชนได้รับการบริหารจัดการ (ร้อยละ ๒๕)
๓) แนวทางการ พัฒนากลยุทธ์	แนวทางการพัฒนา ๓.๑ พัฒนาศักยภาพด้านการบริหารจัดการด้านทรัพยากรธรรมชาติและ สิ่งแวดล้อม แนวทางการพัฒนา ๓.๒ ยกกระดับการบริหารจัดการทรัพยากรธรรมชาติที่เป็นมิตรต่อ สิ่งแวดล้อม แนวทางการพัฒนา ๓.๓ ป้องกันการกีดเซาะชายฝั่ง
๔) แผนงานโครงการอย่างย่อ (Project Brief) รายละเอียดตามแบบ กจ.๑-๑	

ประเด็นยุทธศาสตร์ที่ ๔	เพิ่มศักยภาพอุตสาหกรรมด้วยนวัตกรรม (innovation) และแนวคิดเศรษฐกิจสร้างสรรค์ (creative economy) อย่างยั่งยืน
๑) วัตถุประสงค์	สินค้าอุตสาหกรรมสามารถแข่งขันได้และมีมาตรฐาน
๒) เป้าหมายและตัวชี้วัด	(๑) ร้อยละของผลิตภัณฑ์อุตสาหกรรมเกษตรแปรรูปได้รับการรับรองมาตรฐาน (ร้อยละ ๒๕) (๒) ร้อยละมูลค่าที่เพิ่มขึ้นของสินค้าอุตสาหกรรม เกษตร ประมงแปรรูป (ร้อยละ ๒๕) (๓) ร้อยละของสถานประกอบการที่เข้าร่วมโครงการอุตสาหกรรม สีเขียว (ร้อยละ ๒๕)
๓) แนวทางการพัฒนา	แนวทางการพัฒนาที่ ๔.๑ เพิ่มขีดความสามารถในการผลิตและการแข่งขันของอุตสาหกรรมด้วยนวัตกรรม แนวทางการพัฒนาที่ ๔.๒ สร้างความเข้มแข็งให้ผู้ประกอบการ และสร้างโอกาสในการค้า การตลาดและการลงทุน

๑.๓.๓ กรอบยุทธศาสตร์และแนวทางการพัฒนาขององค์กรปกครองส่วนท้องถิ่นในเขตจังหวัด

เพื่อนำไปสู่การบรรลุวิสัยทัศน์ขององค์กรปกครองส่วนท้องถิ่น มียุทธศาสตร์การพัฒนา เพื่อให้บรรลุจุดมุ่งหมายการพัฒนาแต่ละด้าน โดยยุทธศาสตร์การพัฒนาดังกล่าว สอดคล้องกับยุทธศาสตร์การพัฒนาจังหวัด และเป็นไปตามอำนาจหน้าที่ขององค์กรปกครองส่วนท้องถิ่น ภายใต้ยุทธศาสตร์แต่ละด้าน ประกอบด้วยแนวทางในการพัฒนา ดังนี้

(๑) ยุทธศาสตร์การพัฒนาด้านโครงสร้างพื้นฐาน

แนวทางการพัฒนา

- งานด้านคมนาคมและการขนส่ง ก่อสร้างปรับปรุงบำรุงรักษาถนน สะพาน ทางเท้า ท่อระบายน้ำ พัฒนาระบบจราจร
- งานด้านสาธารณูปโภค พัฒนาระบบไฟฟ้า – ประปา พัฒนาแหล่งน้ำ คูคลอง และระบบชลประทาน
- งานด้านการผังเมือง ผังเมืองเฉพาะ และป้องกันการบุกรุกที่สาธารณประโยชน์

(๒) ยุทธศาสตร์การพัฒนาด้านการส่งเสริมคุณภาพชีวิต

แนวทางการพัฒนา

- งานด้านการส่งเสริมเศรษฐกิจและอาชีพให้กับประชาชน
- งานด้านสวัสดิการสังคม (ผู้สูงอายุ/คนพิการ/ผู้ด้อยโอกาส/ผู้ป่วยเอดส์)
- งานด้านการศึกษา
- งานด้านการสาธารณสุข
- งานด้านส่งเสริมกีฬาและนันทนาการ

(๓) ยุทธศาสตร์การพัฒนาด้านการจัดระเบียบชุมชน สังคม และการรักษาความสงบเรียบร้อย

แนวทางการพัฒนา

- งานด้านการรักษาความสงบเรียบร้อย
- งานด้านการป้องกันและบรรเทาสาธารณภัย
- งานด้านแก้ไขปัญหายาเสพติด

(๔) ยุทธศาสตร์การพัฒนาด้านการวางแผน การส่งเสริมการลงทุน พาณิชยกรรม เศรษฐกิจพอเพียง และการท่องเที่ยว

แนวทางการพัฒนา

- งานด้านการส่งเสริมการลงทุน
- งานด้านการพาณิชยกรรม
- งานด้านการส่งเสริมเศรษฐกิจพอเพียง
- งานด้านการท่องเที่ยว

(๕) ยุทธศาสตร์การพัฒนาด้านการบริหารจัดการและการอนุรักษ์ทรัพยากรธรรมชาติและสิ่งแวดล้อม

แนวทางการพัฒนา

- งานด้านการป้องกันและอนุรักษ์ทรัพยากรธรรมชาติและสิ่งแวดล้อม
- งานด้านการจัดการขยะในชุมชน
- งานด้านการส่งเสริมให้เกิดการผลิต การบริการ การบริโภค เป็นมิตรกับสิ่งแวดล้อม

(๖) ยุทธศาสตร์การพัฒนาด้านศิลปะ วัฒนธรรม จารีตประเพณี และภูมิปัญญาท้องถิ่น

แนวทางการพัฒนา

- งานด้านการส่งเสริม เผยแพร่ และอนุรักษ์ ศิลปวัฒนธรรม จารีตประเพณี และภูมิปัญญาท้องถิ่น โบราณสถาน โบราณวัตถุ

(๗) ยุทธศาสตร์การพัฒนาระบบการบริหารจัดการที่ดีในองค์กรและการมีส่วนร่วมของประชาชน

แนวทางการพัฒนา

- งานด้านการพัฒนาการบริหารจัดการที่ดีในองค์กร
- งานด้านการมีส่วนร่วมของประชาชน และการป้องกันการทุจริต
- งานด้านการปรับปรุงและพัฒนาบุคลากรในองค์กร
- งานด้านการปรับปรุงและพัฒนาเครื่องมือเครื่องใช้ และสถานที่ปฏิบัติงาน
- งานด้านการส่งเสริมความรู้ความเข้าใจเกี่ยวกับกิจการท้องถิ่น
- งานด้านการปรับปรุงและพัฒนารายได้
- งานด้านการส่งเสริมค่านิยม ๑๒ ประการ

วิสัยทัศน์

“เมืองเศรษฐกิจพอเพียงต้นแบบ และเมืองน่าอยู่ น่ากิน น่าเที่ยวระดับประเทศ”

พันธกิจ

- ๑.๑ เสริมสร้างขีดความสามารถของจังหวัดรองรับการแข่งขัน รองรับการพัฒนาตามทิศทางการพัฒนาประเทศไทยที่มั่นคง มั่งคั่ง ยั่งยืน เป็นประเทศที่พัฒนาแล้ว
- ๑.๒ เสริมสร้างความพร้อมของอุตสาหกรรมการท่องเที่ยวที่เข้มแข็ง เป็นมิตรกับสิ่งแวดล้อมและสร้างรายได้สู่ชุมชน สร้างงาน อาชีพแก่ประชาชน สร้างเศรษฐกิจจังหวัด
- ๑.๓ ส่งเสริม สนับสนุนการพัฒนาการเกษตร และเกษตรอุตสาหกรรมก้าวหน้าแบบครบวงจรให้มีศักยภาพในการผลิตที่มีคุณภาพ
- ๑.๔ เสริมสร้างสังคมคุณภาพให้มีสุขภาวะ เรียนรู้ และปรับตัวได้อย่างมีศักยภาพในการจัดการตนเองเป็นชุมชนพอเพียง ประชาชนมีความมั่นคงในชีวิตเป็นชุมชน ปลอดภัย อบอุ่น น่าอยู่

- ๑.๕ อนุรักษ์ทรัพยากรธรรมชาติและสิ่งแวดล้อม และการบริหารจัดการโดยการมีส่วนร่วมของทุกภาคส่วน
- ๑.๖ พัฒนาโครงสร้างพื้นฐานทางการคมนาคม และระบบโลจิสติกส์รองรับการพัฒนาเศรษฐกิจ สังคม ความมั่นคง และคุณภาพชีวิต
- ๑.๗ พัฒนาระบบการบริหารจัดการภาครัฐให้มีความทันสมัย ธรรมมาภิบาล พัฒนาขีดสมรรถนะบุคลากรภาครัฐทุกระดับให้มีความพร้อมรองรับยุทธศาสตร์จังหวัด และทิศทางการพัฒนาประเทศ

เป้าประสงค์รวม

- ๑.๑ ผลลัพธ์สัมฤทธิ์รวมเฉลี่ยระดับจังหวัดในด้านการเกษตร การท่องเที่ยว การค้า การลงทุน เติบโตอย่างต่อเนื่อง
- ๑.๒ การกระจายรายได้มีความเท่าเทียมกันมากขึ้น บริการทางสังคมมีคุณภาพการพัฒนาทางเศรษฐกิจและสังคมเป็นอย่างทั่วถึงทั้งจังหวัด ความเหลื่อมล้ำทางเศรษฐกิจและสังคมลดลง
- ๑.๓ ประชาชนมีคุณภาพ มีวิถีชีวิตเรียบง่าย ยึดหลักปรัชญาเศรษฐกิจพอเพียงเป็นฐานในการดำเนินชีวิต มีความสุข มีขีดความสามารถในการพึ่งพาตนเองได้สูง
- ๑.๔ จังหวัดเพชรบุรีสามารถรักษาความมั่นคงของฐานทรัพยากร สร้างสมดุลระหว่างการอนุรักษ์ และการใช้ประโยชน์อย่างยั่งยืนและเป็นธรรม ขับเคลื่อนสู่เศรษฐกิจและสังคมที่เป็นมิตรต่อสิ่งแวดล้อม มีขีดความสามารถในการรับมือภัยพิบัติและการเปลี่ยนแปลงสภาพภูมิอากาศ ประสิทธิภาพและธรรมมาภิบาลในการบริหารจัดการทรัพยากรธรรมชาติและสิ่งแวดล้อมและการบริหารจัดการน้ำให้สมดุล

ประเด็นยุทธศาสตร์

ประเด็นยุทธศาสตร์ที่ ๑ : การพัฒนาความมั่นคงด้านเศรษฐกิจจากฐานการท่องเที่ยว การค้า การบริการและการเกษตรแบบครบวงจร

ประเด็นยุทธศาสตร์ที่ ๒ : การเสริมสร้างความมั่นคง ความสงบเรียบร้อย และสังคมคุณภาพที่พึ่งตนเองได้ด้วยศาสตร์พระราชา

ประเด็นยุทธศาสตร์ที่ ๓: การบริหารจัดการทรัพยากรธรรมชาติสิ่งแวดล้อม อย่างสมดุล และยั่งยืน

๑.๓.๔ แผนพัฒนาอำเภอเมืองเพชรบุรี (พ.ศ.๒๕๖๑-๒๕๖๔)

วิสัยทัศน์

“ชุมชนเมืองที่มีคุณภาพชีวิตที่ดี การเกษตรได้มาตรฐาน อาหารมีคุณภาพ แหล่งท่องเที่ยวมีความหลากหลาย”

เป้าประสงค์

๑. ประชาชนมีคุณภาพชีวิตที่ดีขึ้น สังคมมีความเข้มแข็ง มีความมั่นคงทางเศรษฐกิจและสังคมลดความเหลื่อมล้ำ มีการกระจายรายได้ที่เป็นธรรม
๒. รักษาความมั่นคงของทรัพยากร สร้างความสมดุลระหว่างการใช้และการอนุรักษ์ให้เกิดความคุ้มค่า สามารถรับมือกับการเปลี่ยนแปลงสภาพภูมิอากาศ การบริหารจัดการที่ดีควบคู่กันของทรัพยากรธรรมชาติและสิ่งแวดล้อม
๓. ผลลัพธ์สัมฤทธิ์รวมเฉลี่ยในด้านการเกษตร การท่องเที่ยว การค้า การลงทุน

ประเด็นยุทธศาสตร์

๑. พัฒนาชุมชนเมือง เสริมสร้างคุณภาพชีวิตที่ดีบริหารจัดการทรัพยากรธรรมชาติอย่างสมดุลตามหลักปรัชญาพอเพียง

กลยุทธ์

๑. บูรณาการความร่วมมือของภาคีทุกภาคส่วนเพื่อร่วมแก้ไขปัญหาที่คุกคามสุขภาวะภายในชุมชน/หมู่บ้าน
๒. พัฒนาชุมชนเข้มแข็งพึ่งตนเอง ขยายระบบสวัสดิการชุมชน/สวัสดิการสังคมให้ครอบคลุม
๓. สร้างความพร้อมในด้านต่างๆเพื่อรองรับความเปลี่ยนแปลง
๔. เพิ่มการบริการภาครัฐในเชิงรุกให้เข้าถึงทุกพื้นที่ ลดความเหลื่อมล้ำ
๕. เสริมสร้างความมั่นคง ความสงบเรียบร้อยและความปลอดภัยในชีวิตและทรัพย์สินของประชาชน
๖. ส่งเสริมและพัฒนาโครงสร้างพื้นฐานต่างๆให้สามารถรองรับการคมนาคมทุกด้าน
๗. อนุรักษ์ประเพณีศิลปวัฒนธรรมอันเป็นอัตลักษณ์ที่ดั้งเดิม

๒. เสริมสร้างและพัฒนากิจกรรมแบบครบวงจร สร้างความมั่นคงทางอาหาร

กลยุทธ์

๑. ส่งเสริมการผลิตสินค้าเกษตร อาหารและอุตสาหกรรมเกษตรที่ปลอดภัยได้มาตรฐานและลดต้นทุนการผลิต สร้างความร่วมมือด้านการแข่งขันกับตลาดภายนอก
๒. พัฒนาแหล่งน้ำ บริหารจัดการทรัพยากรธรรมชาติให้เหมาะสมได้ประโยชน์อย่างคุ้มค่าและเป็นมิตรกับสิ่งแวดล้อม
๓. เสริมสร้างองค์ความรู้ด้านเกษตรให้แก่เกษตรกร ส่งเสริมการใช้ปุ๋ยชีวภาพ/จุลินทรีย์ทดแทนการใช้ปุ๋ยเคมี และเรียนรู้หลักการทรงงานของพระบาทสมเด็จพระเจ้าอยู่หัวผ่านโครงการอันเนื่องมาจากพระราชดำริ
๓. ส่งเสริมและพัฒนากองทุนที่มีคุณภาพ หลากหลาย และปลอดภัย

กลยุทธ์

๑. ส่งเสริมให้อำเภอเมืองเพชรบุรีเป็นแหล่งท่องเที่ยวที่สามารถรองรับนักท่องเที่ยวได้หลากหลายกลุ่ม เช่น กลุ่มเพื่อน/กลุ่มครอบครัว/กลุ่มผู้สูงอายุ/กลุ่มประชุมสัมมนา ฯลฯ
๒. พัฒนาขีดความสามารถในการดูแลต้อนรับนักท่องเที่ยว การเป็นเจ้าของที่ดี และการให้บริการที่ประทับใจ
๓. พัฒนาโครงสร้างพื้นฐาน ระบบดูแลความปลอดภัยและสิ่งอำนวยความสะดวกแก่นักท่องเที่ยว
๔. ดูแลพัฒนาแหล่งท่องเที่ยว ภูมิทัศน์และกิจกรรมให้เชื่อมโยงสอดคล้องกับทุนทางวัฒนธรรม/ประวัติศาสตร์และธรรมชาติ

๒. ยุทธศาสตร์ขององค์กรปกครองส่วนท้องถิ่น

๒.๑ วิสัยทัศน์

คำขวัญตำบลหนองโสน อำเภอเมือง จังหวัดเพชรบุรี

แดนดินถิ่นหนองโสน หลวงพ่อโตคู่บ้าน ชมพู่หวานเมืองเพชร รสเด็ดข้าวแช่ ของแท้ขนมจีน ประชา
มีศีลธรรมประจำใจ

วิสัยทัศน์การพัฒนากำหนดการบริหารส่วนตำบลหนองโสน

“แหล่งผลิตอาหารปลอดภัย บริหารโปร่งใส ประชาชนร่วมใจ อนุรักษ์ไว้ซึ่งทรัพยากร”

พันธกิจ

๑. การสร้างระบบคมนาคม สาธารณูปโภคที่มีคุณภาพและเพียงพอ
๒. ส่งเสริมและพัฒนาอาชีพและเพิ่มผลผลิต
๓. การสร้างระบบบริหารจัดการที่ดี และส่งเสริมให้ประชาชนมีส่วนร่วมในการพัฒนา
๔. พัฒนาชุมชนให้เข้มแข็งและสามารถพึ่งตนเองได้ และมีความปลอดภัย
๕. พัฒนาระบบการศึกษา ศิลปวัฒนธรรมและภูมิปัญญาท้องถิ่น
๖. การส่งเสริมพัฒนาคุณภาพชีวิตและรักษาสิ่งแวดล้อม

จุดมุ่งหมายเพื่อการพัฒนา

๑. เพื่อให้การคมนาคมทั้งทางน้ำและทางบก สะดวก รวดเร็ว สภาพแวดล้อมสะอาดตา ระบบ
สาธารณูปโภคครบครันและรักษาสิ่งแวดล้อม
๒. เพื่อให้ประชาชนมีอาชีพหลักและอาชีพเสริมเพิ่มขึ้น และมีรายได้เพิ่มขึ้น
๓. เพื่อสร้างระบบบริหารจัดการที่ดี มีข้อมูลข่าวสารที่ทันสมัย และประชาชนมีส่วนร่วมในการ
พัฒนา
๔. เพื่อให้ประชาชนได้ยึดหลักคำสอนทางศาสนาในการดำรงชีวิต เป็นเครื่องยึดเหนี่ยวจิตใจประกอบ
คุณงามความดีและใช้งานประเพณี วัฒนธรรม เป็นสิ่งสร้างเสริมความเข้มแข็งให้กับชุมชนสร้าง
ความรักความสามัคคี
๕. เพื่อพัฒนาระบบการศึกษา ศิลปวัฒนธรรมภูมิปัญญาท้องถิ่น และพัฒนาคุณภาพชีวิตที่ดี
มีสุขภาพแข็งแรง

๒.๒ วิสัยทัศน์/ยุทธศาสตร์/เป้าประสงค์/ตัวชี้วัด/ค่าเป้าหมาย/กลยุทธ์

วิสัยทัศน์	แหล่งผลิตอาหารปลอดภัย บริหารโปร่งใส ประชาชนร่วมมือ อนุรักษ์ไว้ซึ่งทรัพยากร
ยุทธศาสตร์	ยุทธศาสตร์ที่ ๑ การพัฒนาด้านการจราจร การขนส่ง การสาธารณสุขปโภค สาธารณสุขการ การผังเมือง เทคโนโลยีและสิ่งแวดล้อม
พันธกิจ	การสร้างระบบคมนาคม สาธารณูปโภคที่มีคุณภาพและเพียงพอ พัฒนาคุณภาพ ชีวิตและรักษาสิ่งแวดล้อม
เป้าประสงค์	เพื่อให้การคมนาคมทั้งทางน้ำและทางบก สะดวก รวดเร็ว สภาพแวดล้อมสะอาดตา ระบบสาธารณสุขปโภคครบครัน
ตัวชี้วัดระดับเป้าประสงค์	การคมนาคมทางบกและทางน้ำมีความสะดวกรวดเร็ว บ้านเมืองน่าอยู่ พร้อมสาธารณสุขปโภคครบครัน

กลยุทธ์/แนวทางการพัฒนา และตัวชี้วัดระดับกลยุทธ์

กลยุทธ์/แนวทางการพัฒนา	ตัวชี้วัดระดับกลยุทธ์
๑. การพัฒนาก่อสร้าง ปรับปรุง บำรุงรักษา ถนนท่อ ระบายน้ำ สะพานตาดคอนกรีต	- ร้อยละความพึงพอใจของประชาชนมีเส้นทาง คมนาคมที่สะดวก
๒. การพัฒนาการจัดการแหล่งน้ำ การขยายเขต/ ซ่อมแซม/ปรับปรุง/บำรุงรักษาไฟฟ้า ไฟฟ้าสาธารณะ ไฟฟ้าพลังงานแสงอาทิตย์ โทรศัพท์สาธารณะ	- ร้อยละของถนนที่ได้มาตรฐานเพิ่มขึ้น - ปัญหาการกัดเซาะลดลง - ร้อยละของการระบายน้ำดีขึ้น
๓. การพัฒนาการจัดการเทคโนโลยีที่ทันสมัยมาใช้ใน การปฏิบัติหน้าที่เพื่อบริการประชาชน	- ร้อยละความพึงพอใจ - ร้อยละความพร้อมในการปฏิบัติงานเพิ่มขึ้น
๔. การพัฒนาส่งเสริมการนำขยะรีไซเคิล การกำจัด ขยะและสิ่งแวดล้อม	- ร้อยละของการวางผังเมืองรวมมีการปรับปรุง - ร้อยละของประชาชนมีน้ำใช้ในการอุปโภค - บริโภค
๕. การพัฒนาการควบคุมและบังคับใช้กฎหมาย พรบ. ควบคุมอาคารและผังเมือง	และการเกษตร - ร้อยละของครัวเรือนที่มีไฟฟ้าใช้เพิ่มมากขึ้น - ร้อยละของครัวเรือนที่มีน้ำประปาใช้เพิ่มมากขึ้น

วิสัยทัศน์ แหล่งผลิตอาหารปลอดภัย บริหารโปร่งใส ประชาชนร่วมใจ อนุรักษ์ไว้ซึ่งทรัพยากร

ยุทธศาสตร์ ยุทธศาสตร์ที่ ๒ การพัฒนาด้านการคลังและเศรษฐกิจชุมชน

พันธกิจ ส่งเสริมและพัฒนาอาชีพและเพิ่มผลผลิต

เป้าประสงค์ เพื่อให้ประชาชนมีอาชีพหลักและอาชีพเสริมเพิ่มขึ้น และมีรายได้เพิ่มขึ้น ส่งเสริมการพัฒนาอาชีพให้กับประชาชน

ตัวชี้วัดระดับเป้าประสงค์ ประชาชนมีอาชีพและรายได้พอเพียง

กลยุทธ์/แนวทางการพัฒนา และตัวชี้วัดระดับกลยุทธ์

กลยุทธ์/แนวทางการพัฒนา	ตัวชี้วัดระดับกลยุทธ์
๑. การพัฒนาการบริหารจัดการระบบเศรษฐกิจ และการเรียนรู้ชุมชน	- ร้อยละความพึงพอใจของประชาชน
๒. การพัฒนาการลดต้นทุนการผลิตของการเกษตร โดยการส่งเสริมการใช้ปุ๋ยชีวภาพ	
๓. การพัฒนาส่งเสริมสินค้าหนึ่งตำบลหนึ่งผลิตภัณฑ์	
๔. การพัฒนาให้เกษตรกรเข้าใจระบบการตลาด สามารถวางแผนการผลิตและการตลาดได้	
๕. การพัฒนาส่งเสริมการเก็บออม และการระดมทุนท้องถิ่นในการผลิต	
๖. การพัฒนาส่งเสริมการประกอบอาชีพและยกระดับรายได้	
๗. การพัฒนาคุณภาพชีวิตเกษตรกรและราษฎรให้ดีขึ้น สามารถดำรงชีวิตอยู่ในสังคมได้อย่างยั่งยืนทั้งในสภาวะปกติและสภาวะเศรษฐกิจตกต่ำ	
๘. การพัฒนาส่งเสริมการพัฒนาเครือข่ายกลุ่มอาชีพ และกลุ่มกิจกรรมในชุมชน	
๙. การพัฒนาการเผยแพร่ข่าวสารทางการตลาด เพื่อให้เกษตรกรทันต่อสถานการณ์และเป็นการชี้แนะให้เกษตรกรเลือกผลิตสินค้าให้ทันความต้องการของตลาด โดยสามารถเลือกช่วงเวลาที่เหมาะสมในการนำผลผลิตออกสู่ตลาดซึ่งช่วงให้จำหน่ายผลผลิตได้ราคาดี	
๑๐. การพัฒนารายได้ โดยการปรับปรุงแหล่งรายได้ขององค์กร วิหารายได้ รวมทั้งระบบจัดเก็บภาษีและอื่นๆ ให้ครอบคลุมจัดทำโปรแกรมแผนที่ภาษีที่ทันสมัย	

วิสัยทัศน์ แหล่งผลิตอาหารปลอดภัย บริหารโปร่งใส ประชาชนร่วมใจ อนุรักษ์ไว้ซึ่งทรัพยากร

ยุทธศาสตร์ ยุทธศาสตร์ที่ ๓ การพัฒนาด้านการบริหารจัดการและการปกครอง

พันธกิจ การสร้างระบบบริหารจัดการที่ดี และส่งเสริมให้ประชาชนมีส่วนร่วมในการพัฒนา

เป้าประสงค์ เพื่อสร้างระบบบริหารจัดการที่ดี มีข้อมูลข่าวสารที่ทันสมัย และประชาชนมีส่วนร่วมในการพัฒนา

ตัวชี้วัดระดับเป้าประสงค์ ประชาชนได้รับความรู้ ความเข้าใจ และนำมาปรับใช้ได้

กลยุทธ์/แนวทางการพัฒนา และตัวชี้วัดระดับกลยุทธ์

กลยุทธ์/แนวทางการพัฒนา	ตัวชี้วัดระดับกลยุทธ์
๑. การพัฒนาเพิ่มประสิทธิภาพในการให้บริการแก่ประชาชนทุกๆ ด้าน	- ร้อยละความพึงพอใจ - จำนวนสัดส่วนประชาคม
๒. การพัฒนาระบบการให้บริการข้อมูลข่าวสารแก่ประชาชนในทุกเรื่อง	- จำนวนบุคลากรที่ได้รับการศึกษา - จำนวนประชาชนที่มีส่วนร่วม
๓. การพัฒนาเผยแพร่และอบรมให้ประชาชนได้มีความรู้ในเรื่องของกฎหมายและความรู้ในด้านอื่นอย่างเหมาะสม	
๔. การพัฒนาเพิ่มประสิทธิภาพการบริหารจัดการอย่างต่อเนื่อง	
๕. การพัฒนาส่งเสริมสนับสนุนความร่วมมือระหว่างประชาชน หน่วยงานของภาครัฐ เอกชน และอื่นๆ	
๖. การพัฒนาการตรวจสอบของประชาชนเพื่อบรรลุจุดมุ่งหมายในการพัฒนาองค์การบริหารส่วนตำบล	
๗. การพัฒนาส่งเสริมสนับสนุนหลักการปกครองในระบบประชาธิปไตย	
๘. การพัฒนาและปรับปรุงระบบการเงินการคลังของ อบต. ให้มั่นคงและมีประสิทธิภาพการจัดเก็บและการพัฒนารายได้ของ อบต.	
๙. การพัฒนาสนับสนุนกระบวนการประชาสังคมทุกระดับให้มีบทบาทในการพัฒนาท้องถิ่น	
๑๐. การพัฒนาศักยภาพของบุคลากรให้มีประสิทธิภาพในการปฏิบัติงาน	
๑๑. การจัดหาและปรับปรุงพัฒนาสถานที่พร้อมทั้งนำเทคโนโลยีทันสมัยในการบริการประชาชน	

วิสัยทัศน์ แหล่งผลิตอาหารปลอดภัย บริหารโปร่งใส ประชาชนร่วมใจ อนุรักษ์ไว้ซึ่งทรัพยากร

ยุทธศาสตร์ ยุทธศาสตร์ที่ ๔ การพัฒนาด้านทรัพยากรมนุษย์ สังคมและความปลอดภัยในชีวิต และทรัพย์สินและปัญหาเสพติด

พันธกิจ พัฒนาชุมชนให้เข้มแข็งและสามารถพึ่งตนเองได้ และมีความปลอดภัย

เป้าประสงค์ เสริมสร้างความเข้มแข็งให้กับชุมชนสร้างความรักความสามัคคี

ตัวชี้วัดระดับเป้าประสงค์ ประเพณี วัฒนธรรมคู่กับประชาชน พร้อมเสริมสร้างความเข้มแข็งให้กับชุมชนสร้างความรักความสามัคคี

กลยุทธ์/แนวทางการพัฒนา และตัวชี้วัดระดับกลยุทธ์

กลยุทธ์/แนวทางการพัฒนา	ตัวชี้วัดระดับกลยุทธ์
๑. การพัฒนาการส่งเสริมคุณภาพชีวิตในสังคม	-ร้อยละความพึงพอใจ
๒. การพัฒนาส่งเสริมให้มีการฝึกอบรมแก่ประชาชน	-ร้อยละของการควบคุมโรค
๓. การพัฒนาส่งเสริมกระบวนการเรียนรู้ของสังคมในรูปแบบต่างๆ	-ร้อยละของผู้ป่วยลดลง -ร้อยละของเด็ก เยาวชนและประชาชนมีสุขภาพดีขึ้น
๔. การพัฒนาจัดหาอุปกรณ์และวัสดุอุปกรณ์และวัสดุต่างๆ ที่นำมาใช้ในเรื่องการป้องกันชีวิตและทรัพย์สินของประชาชน	
๕. การพัฒนาจัดตั้งฝึกอบรม อปพร.หรือตำรวจชุมชนในพื้นที่สนับสนุนกิจการเกี่ยวกับเรื่องความปลอดภัยต่างๆ	
๖. การพัฒนาสร้างชุมชนให้มีการสอดคลองตรวจสอบควบคุมและดูแลในเรื่องยาเสพติดเพื่อชุมชนที่เข้มแข็ง	

วิสัยทัศน์	แหล่งผลิตอาหารปลอดภัย บริหารโปร่งใส ประชาชนร่วมใจ อนุรักษ์ไว้ซึ่งทรัพยากร
ยุทธศาสตร์	ยุทธศาสตร์ที่ ๕ การพัฒนาด้านคุณภาพชีวิต การศึกษา สาธารณสุข การกีฬา ภูมิปัญญาท้องถิ่น ชนบทธรรมเนียมวัฒนธรรมท้องถิ่น
พันธกิจ	พัฒนาระบบการศึกษา ศิลปวัฒนธรรมและภูมิปัญญาท้องถิ่น
เป้าประสงค์	เพื่อพัฒนาระบบการศึกษา ศิลปวัฒนธรรมภูมิปัญญาท้องถิ่น และพัฒนาคุณภาพชีวิตที่ดี มีสุขภาพแข็งแรง
ตัวชี้วัดระดับเป้าประสงค์ ช่องทางรับรู้ข้อมูลข่าวสารที่ทันสมัยเพิ่มขึ้น พัฒนาเสริมทักษะให้แก่เด็กในชุมชน และพัฒนาคุณภาพชีวิตที่ดี มีสุขภาพสมบูรณ์แข็งแรง	

กลยุทธ์/แนวทางการพัฒนา และตัวชี้วัดระดับกลยุทธ์

กลยุทธ์/แนวทางการพัฒนา	ตัวชี้วัดระดับกลยุทธ์
๑. การพัฒนา การส่งเสริมการเรียนรู้ชุมชน	-ร้อยละของเด็ก เยาวชนและประชาชนมีสุขภาพแข็งแรง
๒. การพัฒนาการควบคุมและป้องกันโรค	-ร้อยละความพึงพอใจ
๓. การพัฒนาการเสริมสร้างสุขภาพที่ดีให้กับประชาชน และการดำเนินงานสาธารณสุขโดยเน้นการมีส่วนร่วม	-ร้อยละของเด็กที่เข้าร่วมโครงการ/กิจกรรม
๔. การพัฒนาการเพิ่มโอกาสการรับข้อมูลข่าวสารให้แก่ประชาชน	-ร้อยละของเด็กที่ได้รับอาหารครบถ้วน
๕. การพัฒนาการส่งเสริมการศึกษานอกระบบ	-ร้อยละของเด็กศูนย์ฯได้รับการดูแลอย่างทั่วถึง
๖. การพัฒนาการส่งเสริมการศึกษาระดับก่อนวัยเรียน การศึกษาระดับปฐมวัย	-ร้อยละของเด็กที่เพิ่มขึ้น
๗. การพัฒนาการส่งเสริมการกีฬาและกิจกรรมนันทนาการ	-ร้อยละของการควบคุมโรคติดต่อจากสัตว์ได้
๘. การพัฒนาการส่งเสริมศาสนา ศิลปวัฒนธรรม ประเพณีท้องถิ่น	-ร้อยละของผู้ป่วยลดลง

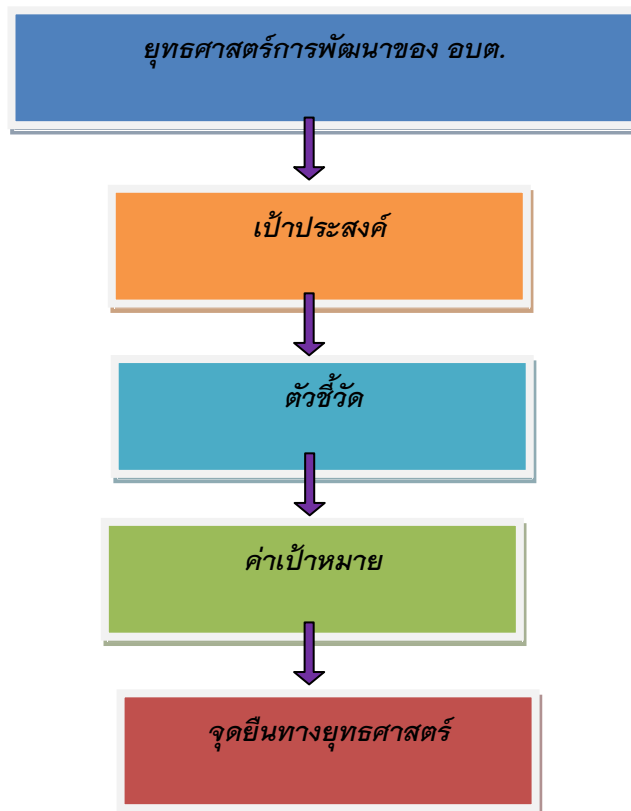
๒.๓ จุดยืนทางยุทธศาสตร์ (Positioning)

- องค์กรบริหารส่วนตำบลหนองโสน ได้วิเคราะห์จุดแข็งของพื้นที่เพื่อเชื่อมโยงสู่การพัฒนาประกอบด้วย

๑. เป็นถิ่นกำเนิดชมพู่เพชรสายรุ้ง พืชเศรษฐกิจของชาวตำบลหนองโสน
๒. แหล่งข้าวแช่ตำบลหนองโสน
๓. ผลิตภัณฑ์จากพลังงานแสงอาทิตย์จากภูมิปัญญาชาวบ้าน
๔. ผลิตภัณฑ์จากน้ำตาลโตนด
 ๕. ประชาชนในพื้นที่ให้ความร่วมมือในการดำเนินงานกับ อบต.
 ๖. ผู้นำชุมชนมีศักยภาพในการบริหารงานและมีการทำงานร่วมกันกับฝ่ายปกครอง ตำรวจ ศูนย์สุขภาพชุมชน อสม. อปพร. และประชาชนตำบลหนองโสน
 ๗. มีศาลาเก่าแก่หมู่ที่ ๑ ศาลาบ้านฉาง
 ๘. หลวงพ่อโตศักดิ์สิทธิ์วัดชมพูน
 ๙. ศูนย์เทคโนโลยีการเกษตรประจำตำบล
 ๑๐. ศูนย์การเรียนรู้ชุมชนตั้งอยู่วัดชมพูน
 ๑๑. ศูนย์พัฒนาเด็กเล็กบ้านหัวข่อย
 ๑๒. ชมรมดนตรีไทยโรงเรียนวัดสิงห์ (ขจิตพุทธศึกษา) ตั้งอยู่หมู่ที่ ๖ ได้รับการรับรองมาตรฐานศึกษาจากสำนักงานรับรองการศึกษา (สมศ.) เมื่อวันที่ ๒๖ มิถุนายน พ.ศ.๒๕๕๕
 ๑๓. นักการเมืองท้องถิ่นและผู้นำชุมชนมีศักยภาพความรู้และความรับผิดชอบต่อส่วนร่วมด้วยสภาพพื้นที่ตำบลหนองโสนที่มีทรัพยากรธรรมชาติที่อุดมสมบูรณ์ มีความหลากหลายทางศิลปวัฒนธรรมและปัจจัยต่าง ๆ ที่เอื้อต่อการพัฒนา ดังนั้น เพื่อให้การพัฒนาพื้นที่เป็นไปตามศักยภาพของทรัพยากรที่มีอยู่สอดคล้องกับทิศทางการพัฒนาในทุกระดับ องค์กรบริหารส่วนตำบลหนองโสน จึงกำหนดจุดยืนทางยุทธศาสตร์ (Positioning) ของตำบลหนองโสนโดยเน้นการพัฒนาด้านการท่องเที่ยวเป็นหลัก

๒.๔ ความเชื่อมโยงของยุทธศาสตร์ในภาพรวม

การจัดทำแผนพัฒนาท้องถิ่นของอบต. มีความเชื่อมโยงของยุทธศาสตร์ในภาพรวม ดังนี้



๓. การวิเคราะห์เพื่อพัฒนาท้องถิ่น

๓.๑ การวิเคราะห์กรอบการจัดทำยุทธศาสตร์ขององค์กรปกครองส่วนท้องถิ่น/การประเมินสถานการณ์สภาพแวดล้อมภายนอกที่เกี่ยวข้อง

เพื่อประเมินสภาพการพัฒนาในปัจจุบันและโอกาสในการพัฒนาในอนาคตขององค์การบริหารส่วนตำบลหนองโสนเป็นการประเมินถึงโอกาสและภาวะคุกคามหรือข้อจำกัดเป็นสภาวะแวดล้อมภายนอกที่มีผลต่อการพัฒนาท้องถิ่นรวมถึงจุดแข็งและจุดอ่อนของท้องถิ่นอันเป็นสภาวะแวดล้อมภายในขององค์การบริหารส่วนตำบลหนองโสนโดยใช้เทคนิคการ SWOT analysis เพื่อพิจารณาศักยภาพการพัฒนาขององค์การบริหารส่วนตำบลหนองโสนในภาพรวมดังนี้

จุดแข็ง (Strengths)	จุดอ่อน(Weaknesses)
๑. มีศักยภาพการผลิตด้านการเกษตร ๒. มีเส้นทางคมนาคมสะดวกในการขนส่ง ๓. ผลิตภัณฑ์ในตำบลมีชื่อเสียงและได้รับการยอมรับ ๔. จัดเก็บรายได้ได้ตามเป้าหมาย	๑. ระบบชลประทานกระจายไม่ทั่วถึง ๒. ขาดแคลนน้ำเพื่อการอุปโภค บริโภค ช่วงหน้าแล้ง ๓. ราคาผลผลิตตกต่ำในช่วงฤดูกลาง ๔. เกษตรกรขาดความรู้และเทคนิคในการสร้างมูลค่าเพิ่มผลผลิตการเกษตร ๕. เยาวชนรุ่นใหม่ไม่สนใจทำการเกษตร ๖. ประชาชนขาดความร่วมมืออย่างจริงจังในการร่วมกันพัฒนาท้องถิ่น

โอกาส (Opportunities)	อุปสรรค(Threats)
๑. นโยบายของรัฐให้การสนับสนุน SMEs ๒. นโยบายแก้ไขปัญหาความยากจนของรัฐบาล ๓. นโยบายรวมพลังแผ่นดินจัดสินค้าเสพติด ๔. เทคโนโลยีใหม่ๆ ช่วยแปรรูปสินค้าและเพิ่มมูลค่าสินค้าเกษตร ๕. นโยบายแปลงสินทรัพย์เป็นทุน ๖. องค์กรเอกชนให้ความร่วมมือในการพัฒนา ๗. นโยบายเศรษฐกิจพอเพียง ๘. นโยบายคุณธรรมนำไทย	๑. การบังคับใช้และปฏิบัติตามระเบียบฯ ข้อบังคับของกฎหมายไม่เข้มงวด ๒. สภาพดิน ฟ้า อากาศไม่เอื้ออำนวยส่งผลกระทบต่อผลผลิตทางการเกษตร ๓. ขาดการลงทุนภาคเกษตรอย่างต่อเนื่องและจริงจัง